

## 01 Déclaration



Merci pour votre achat. Veuillez lire attentivement la déclaration suivante avant utilisation. Une fois le produit utilisé, cela est considéré comme une acceptation de l'ensemble des conditions. Veuillez suivre attentivement les instructions du manuel lors de l'installation. Toute modification peut entraîner des blessures corporelles et des dommages au produit. Nous nous réservons le droit de mettre à jour le design et les performances du produit sans préavis. Nous ne sommes responsables que du coût de notre produit et non des conséquences liées à son utilisation.

# 10BL60 WP RTR

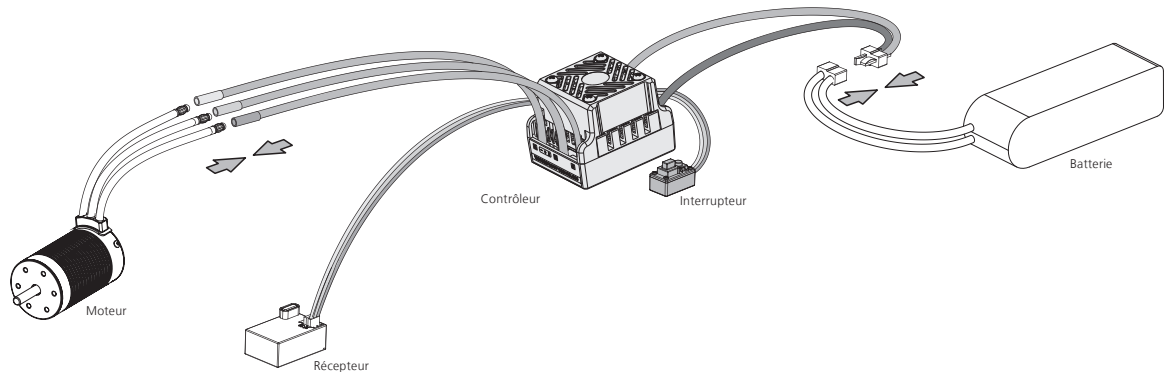
## 02 Avertissements

- Assurez-vous que tous les fils et connexions sont bien isolés avant de connecter le contrôleur de vitesse (ESC) aux appareils concernés, car un court-circuit pourrait endommager votre ESC.
- Vérifiez que tous les appareils sont bien connectés pour éviter une mauvaise connexion qui pourrait entraîner une perte de contrôle de votre véhicule ou d'autres problèmes imprévisibles tels que des dommages à l'appareil.
- Lisez attentivement les manuels de tous les dispositifs d'alimentation et du châssis, et assurez-vous que la configuration de l'alimentation est rationnelle avant d'utiliser cet appareil.
- Ne laissez pas la température externe de l'ESC dépasser 90° C / 194° F, une température élevée pourrait détruire l'ESC et endommager le moteur.
- Nous recommandons de retirer le ventilateur de refroidissement de l'ESC avant d'exposer le véhicule à des liquides, et de bien le sécher après utilisation.
- Déconnectez toujours les batteries après utilisation, car l'ESC continuera à consommer du courant s'il est connecté aux batteries (même si l'ESC est éteint). Un contact prolongé pourrait entraîner la décharge complète des batteries, ce qui pourrait endommager les batteries ou l'ESC. Cela ne sera PAS couvert par la garantie.

## 03 Spécifications

Modèle	KN-10BL60-WP
Courant continu	60A
Type de moteur	Moteur brushless sans capteur / avec capteur (uniquement en mode sans capteur)
Applications	1/10e On-road, Buggy, Camion de short course (2WD)
Limite du moteur	2S LiPo: KV ≤ 6000; 3S LiPo: KV ≤ 3500 (Taille de moteur 3652/3660)
Cellules LiPo / NiMH	2-3S Lipo, 6-9 cellules NiMH
Sortie BEC	6V/3A
Taille / Poids	46mm(L) x 36.5mm(W) x 35.5mm(H) / 98.2g (avec câbles)
Méthode de programmation	Bouton SET - Carte de programmation

## 04 Connexions



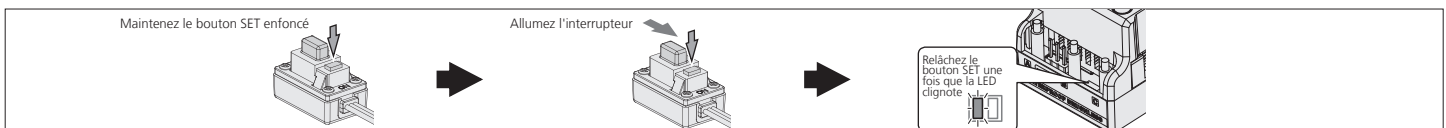
### Reportez-vous aux instructions de câblage et au schéma de câblage

- Connexion du moteur**  
Il n'y a pas d'exigences spécifiques pour le séquençage des câbles lors de l'utilisation d'un moteur brushless sans capteur, vous pouvez échanger deux câbles si le moteur tourne dans le sens opposé.
- Connexion du récepteur**  
Connectez le câble d'accélérateur de l'ESC au canal d'accélérateur du récepteur. Comme le fil rouge du câble d'accélérateur délivre la tension BEC au récepteur et au servo, veuillez ne pas fournir d'alimentation supplémentaire au récepteur, sinon l'ESC pourrait être endommagé. Si une alimentation supplémentaire est nécessaire, déconnectez le fil rouge sur la fiche d'accélérateur de l'ESC.
- Connexion de la batterie**  
Assurez-vous que le pôle (+) de l'ESC est connecté au pôle (+) de la batterie et le pôle (-) au pôle (-). Si la connexion est inversée, l'ESC sera endommagé et ne sera pas couvert par le service de garantie.

## 05 Configuration de l'ESC

### 1 Calibration de l'ESC/Radio

\*Vous devez réinitialiser la plage d'accélération lorsque vous commencez à utiliser un nouvel ESC, que l'émetteur a été remplacé, ou que le réglage de la TRIM d'accélération a été modifié. Sinon, l'ESC ne pourra pas fonctionner correctement. Nous vous recommandons fortement d'activer la fonction « Fail Safe » de l'émetteur et de définir la protection en cas de perte de signal pour le canal d'accélération de l'émetteur (F/S) sur « OFF » ou de régler sa valeur sur la « Position Neutre » pour garantir que le moteur puisse être arrêté en cas de perte de signal provenant de l'émetteur. Les étapes de calibration de l'accélérateur sont les suivantes :



Allumez l'émetteur, réglez les paramètres sur le canal de gaz tels que « D/R », « EPA » et « ATL » à 100 % (pour un émetteur sans écran LCD, veuillez tourner le potentiomètre au maximum) et le « TRIM » de gaz à 0 (pour un émetteur sans écran LCD, veuillez tourner le potentiomètre correspondant à la position neutre). **Vous n'avez pas besoin de faire cette étape si les paramètres de l'émetteur sont par défaut, et vous pouvez passer directement à la deuxième étape.**

2. Éteignez le contrôleur de vitesse (ESC). Maintenez le bouton SET enfoncé et allumez le contrôleur de vitesse, la LED ROUGE sur le contrôleur commence à clignoter (le moteur émet des bips en même temps), puis relâchez immédiatement le bouton SET. (Si le bouton SET n'est pas relâché dans les 3 secondes, le contrôleur de vitesse entrera en mode de programmation, et vous devrez recommencer à partir de l'étape 2.)

**Remarque : Les bips du moteur peuvent parfois être faibles ; vous pouvez vérifier l'état de la LED à la place**

